

**Муниципальное бюджетное дошкольное образовательное учреждение  
«Детский сад № 25»  
(МБДОУ Детский сад № 25)**

606520 Россия, Нижегородская область, город Заволжье, ул. Мичурина, дом 4,  
тел. факс 8(831-61)7-86-83, , e-mail: [mbdou25.detskiisad@yandex.ru](mailto:mbdou25.detskiisad@yandex.ru)

**РАССМОТРЕНО:**

Педагогическим советом

МБДОУ Детский сад № 25

(протокол от 29 марта 2023 г. № 3)



**УТВЕРЖДАЮ:**

Заведующий МБДОУ

« Детский сад № 25»

Детский сад № 25

Н.В.Пищаева

12.04.2023 г. Приказ № 57

**Отчет о результатах самообследования  
муниципального бюджетного дошкольного  
образовательного учреждения  
«Детский сад № 25» за 2022год**

**Муниципальное бюджетное дошкольное образовательное учреждение  
«Детский сад № 25»  
(МБДОУ Детский сад № 25)**

**606520** Россия, Нижегородская область, город Заволжье, ул. Мичурина, дом 4,  
тел. факс 8(831-61)7-86-83, , e-mail: [mbdou25.detskiisad@yandex.ru](mailto:mbdou25.detskiisad@yandex.ru)

**РАССМОТРЕНО:**

Педагогическим советом

МБДОУ Детский сад № 25  
(протокол от 29 марта 2023 г. № 3)

**УТВЕРЖДАЮ:**

Заведующий МБДОУ  
« Детский сад № 25»

Н.В.Пищаева

12.04.2023 г. Приказ № 57

**Отчет о результатах самообследования  
муниципального бюджетного дошкольного  
образовательного учреждения  
«Детский сад № 25» за 2022год**

## **Введение.**

Самообследование деятельности муниципального бюджетного дошкольного образовательного учреждения «Детский сад №25» составлено в соответствии с Приказом Минобрнауки Российской Федерации от 14 июня 2013 г. № 462 «Порядок проведения самообследования образовательной организацией», Приказом Минобрнауки Российской Федерации от 14.12.2017 №1218 «О внесении изменений в Порядок проведения самообследования образовательной организации, утвержденный приказом Министерства образования и науки Российской Федерации от 14 июня 2013 г. N 462» и Приказом Минобрнауки РФ от 10.12.2013 №1324 «Об утверждении показателей деятельности образовательной организации, подлежащей самообследованию».

**ЦЕЛЬ** проведения самообследования – подготовка отчёта о результатах самообследования и обеспечение доступности и открытости информации о деятельности организации. В процессе самообследования проводится оценка образовательной деятельности, системы управления организации, содержания и качества подготовки обучающихся, организации учебного процесса, востребованности выпускников, качества кадрового, учебно-методического, материально-технической базы, функционирования внутренней системы оценки качества образования, а также анализ показателей деятельности ДОУ за 2022 год.

Процедура самообследования способствует:

1. Рефлексивной оценке результатов деятельности педагогического коллектива, осознанию своих целей и задач и степени их достижения.
2. Возможности заявить о своих достижениях, отличительных показателях.
3. Выявлению существующих проблемных зон.
4. Определению направлений дальнейшего развития дошкольной образовательной организации.

**Источники информации:**

Нормативно - правовые документы, рабочие документы, регламентирующие направления деятельности ДОУ (аналитические материалы, планы и анализы работы, программы, расписания НОД, статистические данные).

**Форма предъявления информации:** Отчет о самообследовании утверждается Педагогическим советом.

## Аналитическая часть.

### I. Общие сведения об образовательной организации.

Наименование образовательной организации	Муниципальное бюджетное дошкольное образовательное учреждение «Детский сад № 25» (МБДОУ Детский сад № 25)
Руководитель	Заведующий Пищаева Наталья Витальевна
Адрес организации	606520, г. Заволжье ул. Мичурина, д. 4
Телефон, факс	8(83161)78683
Адрес электронной почты	<a href="mailto:mbdou25detskiisad@yandex.ru">mbdou25detskiisad@yandex.ru</a> (ds25_grd@mail.52gov.ru)
Учредитель	Управление образования и молодёжной политики администрации Городецкого муниципального района
Дата создания	1967 год
Лицензия	От 29.09.2016 № 13466, серия 52 ЛО1 № 0004056

Муниципальное бюджетное дошкольное образовательное учреждение «Детский сад № 25» (далее – Детский сад) расположено в жилом районе города Заволжье вдали от производственных предприятий и торговых мест в зелёной зоне, с уголком леса и липовой аллеей. Здание Детского сада построено по типовому проекту. Проектная наполняемость рассчитана на 150 мест. Общая площадь здания 1454 кв. м, из них площадь помещений, используемых непосредственно для нужд образовательного процесса, 1350 кв. м.

Групповые помещения 1056 кв.м.

Цель деятельности Детского сада – осуществление образовательной деятельности по реализации образовательных программ дошкольного образования.

Предметом деятельности Детского сада является формирование общей культуры, развитие физических, интеллектуальных, нравственных, эстетических и личностных качеств, формирование предпосылок учебной деятельности, сохранение и укрепление здоровья воспитанников.

Режим работы Детского сада.

Рабочая неделя – пятидневная, с понедельника по пятницу. Длительность пребывания детей в группах:

– 2 групп - 12 часовое пребывание детей.. Режим работы групп – с 6:30 до 18:30. - 2 группы – 10,5 часовое пребывание. Режим работы с 7.00-17.30.

### II. Система управления организации.

В МБДОУ «Детский сад №25» сформированы коллегиальные органы управления:

- Общее собрание работников Образовательного учреждения (далее Общее собрание) — представляет полномочия работников ДОУ, в состав Общего собрания входят все работники
- Педагогический совет Образовательного учреждения — постоянно действующий коллегиальный орган управления педагогической деятельностью ДОУ, действующий в целях развития и совершенствования образовательной деятельности, повышения профессионального мастерства педагогических работников.

В целях учета мнения родителей (законных представителей) воспитанников по вопросам управления Образовательным учреждением и при принятии локальных нормативных актов, затрагивающих их права и законные интересы, по инициативе родителей создан Совет.

Управление Детским садом осуществляется в соответствии с действующим законодательством и Уставом Детского сада.

Управление Детским садом строится на принципах единоначалия и коллегиальности. Коллегиальными органами управления являются: педагогический совет, общее собрание работников, совет родителей. Единоличным исполнительным органом является руководитель – заведующий.

Структура, порядок формирования, срок полномочий и компетенция органов управления

образовательной организации, принятия ими решений устанавливаются Уставом ОУ в соответствии с законодательством Российской Федерации. Деятельность коллегиальных органов управления осуществляется в соответствии с Положениями: Положением об Общем собрании работников Учреждения, Положением о Педагогическом совете, Положением о Совете родителей (законных представителей).

### Органы управления, действующие в Детском саду.

Наименование органа	Функции
Заведующий	Контролирует работу и обеспечивает эффективное взаимодействие структурных подразделений организации, утверждает штатное расписание, отчетные документы организации, осуществляет общее руководство Детским садом. Решает следующие вопросы: <ul style="list-style-type: none"> <li>– развития образовательной организации;</li> <li>– финансово-хозяйственной деятельности;</li> <li>– материально-технического обеспечения</li> </ul>
Педагогический совет	Осуществляет текущее руководство образовательной деятельностью Детского сада, в том числе рассматривает вопросы: <ul style="list-style-type: none"> <li>– развития образовательных услуг;</li> <li>– регламентации образовательных отношений;</li> <li>– разработки образовательных программ;</li> <li>– выбора методик и технологий, методических пособий, комплектование УМК в соответствии с основной общеразвивающей программой, средств обучения и воспитания;</li> <li>– материально-технического обеспечения образовательного процесса;</li> <li>– аттестации, повышении квалификации педагогических работников;</li> <li>– координации деятельности методических объединений</li> </ul>
Общее собрание работников	Реализует право работников участвовать в управлении образовательной организацией, в том числе: <ul style="list-style-type: none"> <li>- Правил трудового распорядка, изменений и дополнений к ним;</li> <li>– принимать локальные акты, которые регламентируют деятельность образовательной организации и связаны с правами и обязанностями работников;</li> <li>– разрешать конфликтные ситуации между работниками и администрацией образовательной организации;</li> <li>– вносить предложения по корректировке плана мероприятий организации, совершенствованию ее работы и развитию материальной базы.</li> </ul>
Совет родителей	Содействовать администрации Учреждения по вопросам: <ul style="list-style-type: none"> <li>– совершенствования условий для осуществления образовательного процесса, охраны жизни и здоровья обучающихся, свободного развития личности;</li> <li>– защиты законных прав и интересов обучающихся;</li> <li>– организации и проведения мероприятий в Учреждении.</li> </ul> <p>Организовывать работу с родителями (законными представителями) обучающихся образовательной организации, в том числе разъяснительную, по вопросам прав и обязанностей родителей (законных представителей), всестороннего воспитания ребенка в семье.</p>

Структура и система управления соответствуют специфике деятельности Детского сада.

**Вывод:** Система управления ДОО ведется в соответствии с существующей нормативно-правовой базой всех уровней управления дошкольным образованием, со структурой управления и имеет положительную динамику результативности управления. Демократизация системы управления способствует развитию инициативы участников образовательного процесса (педагогов, родителей (законных представителей), детей).

### **III. Оценка образовательной деятельности.**

С целью достижения эффективности освоения ООП ДОО в МБДОУ «Детский сад №25» проводится работа, направленная на создание условий, обеспечивающих качество дошкольного образования. Также оценка образования и услуг по присмотру и уходу проводится в соответствии с Положением о ВСОКО. В 2022 году МБДОУ «Детский сад №25» принял участие в МКДО.

Образовательная деятельность в Детском саду организована в соответствии:

- с Федеральным законом от 29.12.2012 № 273-ФЗ «Об образовании в Российской Федерации»,
- ФГОС дошкольного образования,
- СанПиН 2.3/2.4.3648- 20 (21.12.2020 года) «Санитарно-эпидемиологические требования к организации, воспитания и обучения, отдыха и оздоровления детей и молодежи».

Образовательная деятельность ведется на основании утвержденной основной образовательной программы дошкольного образования, которая составлена в соответствии с ФГОС дошкольного образования, с учетом примерной образовательной программы дошкольного образования «От рождения до школы» под редакцией Н.Е.Вераксы и санитарно-эпидемиологическими правилами и нормативами, с учетом недельной нагрузки.

Для детей в условиях группы комбинированной направленности разработана Адаптированная основная образовательная программа дошкольного образования для детей 6-7 лет с ФФНР в условиях группы комбинированной направленности.

Содержание программы соответствует основным положениям возрастной психологии и дошкольной педагогики; выстроено с учетом принципа интеграции образовательных областей в соответствии с возрастными возможностями и особенностями воспитанников.

Качество подготовки воспитанников определяется целевыми ориентирами федерального государственного образовательного стандарта дошкольного образования, которые представляют собой социально-нормативные возрастные характеристики возможных достижений ребёнка на этапе завершения дошкольного образования.

Образовательная деятельность осуществляется в процессе организации различных видов детской деятельности, образовательной деятельности, осуществляемой в ходе режимных моментов, самостоятельной деятельности, взаимодействия с семьями детей.

В ДОО созданы условия для решения задач по охране жизни и укрепления здоровья детей; обеспечения интеллектуального, личностного и физического развития ребенка; приобщения детей к общечеловеческим ценностям; взаимодействия с семьей для обеспечения полноценного развития ребенка.

После проведения ремонта крыши произошёл отток детей в другие детские сады.

Детский сад посещают 56. воспитанников в возрасте от 1 года 6 месяцев до 7 лет. После сокращения групп в Детском саду функционирует 3 группы общеразвивающей направленности, 1 группа комбинированной направленности. Из них:

- Вторая группа раннего возраста – 10 детей.
- Средняя группа №1 – 7 детей.
- Старшая группа №12- 18 ребёнка.
- Подготовительная к школе группа №9 – 17 детей

Усвоение детьми Образовательной программы проанализировано с помощью педагогической диагностики, которая проходила в соответствии с Образовательными программами, календарным учебным графиком и календарным учебным планом. Педагогическая диагностика проводилась в ходе наблюдений за активностью детей в спонтанной и специально организованной деятельности.

Мониторинг за отчетный период показал положительные результаты овладения детьми навыками и умениями по всем образовательным областям, а показатели развития детей соответствуют их психологическому возрасту. По результатам педагогической диагностики дети показали положительный результат усвоения программного материала. Система педагогической диагностики содержит пять образовательных областей, соответствующих ФГОС ДО: «Социально – коммуникативное развитие», «Познавательное развитие», «Речевое развитие», «Художественно – эстетическое развитие», «Физическое развитие», что позволило комплексно оценить качество образовательной деятельности в группах.

№ п/п	Образовательная область	Показатели		
		сформировано (%)	формируется (%)	на стадии формирования (%)
1.	Физическое развитие	54,4	26,1	18,5
2.	Художественно-эстетическое развитие	64,1	21,7	15,2
3.	Познавательное развитие	26,8	41,3	35,9
4.	Речевое развитие	24,4	49,1	26,5
5.	Социально-коммуникативное развитие.	23,1	47,4	25,5

В июне 2022 года педагоги Детского сада проводили обследование воспитанников подготовительной группы на предмет оценки сформированности предпосылок к учебной деятельности в количестве 16 воспитанника. Задания позволили оценить уровень сформированности предпосылок к учебной деятельности: возможность работать в соответствии с фронтальной инструкцией (удержание алгоритма деятельности), умение самостоятельно действовать по образцу и осуществлять контроль, обладать определенным уровнем работоспособности, а также вовремя остановиться в выполнении того или иного задания и переключиться на выполнение следующего, возможностей распределения и переключения внимания, работоспособности, темпа, целенаправленности деятельности и самоконтроля. Педагог-психолог проводила обследование детей по формированию внимания, мыслительных и познавательных процессов, саморегуляции и готовности детей к школе.

Результаты педагогического и психологического анализа показывают, что у большинства детей основные знания по всем образовательным областям находятся на стадии формирования. Как правило на конец учебного года наблюдается переход основных знаний в стадию сформировано. Этому способствует слаженная работа коллектива педагогов и взаимодействие всех участников воспитательно-образовательного процесса.

В течение года была организована работа по оказанию консультативной помощи родителям по вопросам воспитания и образования детей, изучения и активизации педагогического потенциала семьи, её традиций в соответствии с перспективными планами воспитателей и специалистов взаимодействия с семьями воспитанников в группах.

Результаты педагогического анализа показывают преобладание детей с высоким и средним уровнями развития при прогрессирующей динамике на конец учебного года, что говорит о результативности образовательной деятельности в детском саду.

**Роль родителей (законных представителей) в достижении результатов образовательной деятельности.**

Проблема вовлечения родителей в единое пространство детского развития в детском саду решалась в четырех направлениях:

- работа с коллективом ДОУ по организации взаимодействия с семьей, ознакомление педагогов с системой новых форм работы с родителями (законными представителями);

- повышение педагогической культуры родителей (законных представителей);
- вовлечение родителей (законных представителей) в деятельность ДОУ, совместная работа по обмену опытом;
- участие в управлении образовательной организации.

Результаты педагогического анализа, проведенного по итогам освоения образовательной программы в дистанционном режиме, свидетельствуют о снижении результативности образовательной деятельности в группах особенно в младших. Причину данной ситуации видим в следующем:

- недостаточном обеспечении родителями (законными представителями) привычного для детей детсадовского режима, отсутствии свободного времени для занятий с детьми различными видами конкретной содержательной деятельности и отсутствии соответствующих компетенций;
- педагоги в непривычной ситуации не сразу сориентировались по обстановке;
- не было четких инструкций по действиям в данной ситуации для педагогических учреждений со стороны администрации и управления образованием.

Исходя из сложившейся ситуации, в плане работы детского сада на 2023 год предусмотреть мероприятия, минимизирующие выявленные дефициты, включить вопрос контроля в план..

#### **Воспитательная работа.**

Воспитательная работа в МБДОУ «Детский сад №25» строится в соответствии с Программой воспитания.

Чтобы выбрать стратегию воспитательной работы, в 2022 году проводился анализ состава семей воспитанников.

#### **Характеристика семей по составу.**

<b>Состав семьи</b>	<b>Количество семей</b>	<b>Процент от общего количества семей воспитанников</b>
Полная	51	98%
Неполная с матерью	1	2%
Многодетных	12	23%

#### **Характеристика семей по количеству детей**

<b>Количество детей в семье</b>	<b>Количество семей</b>	<b>Процент от общего количества семей воспитанников</b>
Один ребенок	8	11,5%
Два ребенка	33	63,4%
Три ребенка и более	12	23%

Воспитательная работа строится с учетом индивидуальных особенностей детей, с использованием разнообразных форм и методов, в тесной взаимосвязи воспитателей, специалистов и родителей. Детям из неполных семей уделяется больше внимание в первые месяцы после зачисления в Детский сад. Для родителей проводятся индивидуальные беседы с педагогом-психологом, даются индивидуальные рекомендации.

#### **Дополнительное образование.**

В 2022 году в Детском саду продолжена работа по дополнительному образованию детей подготовительной к школе группы по направлению:

1) подготовка детей к школе по Программе дополнительного образования «Пиши-читайка» для детей 6-7 лет, по желанию родителей. Руководитель: учитель-логопед Кукушкина Елена Владимировна.

В реализации программы дополнительного образования было задействовано 5 воспитанников подготовительной к школе группы комбинированной направленности.

Анализ данных по посещению детьми занятий дополнительного образования показывает улучшение показателя качества по критерию «Речевое развитие» детей.

#### **Анализ качества образовательной работы с детьми в контексте реализации образовательной программы дошкольного образования в 2022 году**

Результатом осуществления образовательного процесса явилась качественная подготовка детей к обучению в школе. Готовность дошкольника к обучению в школе характеризует достигнутый уровень психологического развития до поступления в школу. Хорошие



результаты достигнуты благодаря использованию в работе методов, способствующих развитию самостоятельности, познавательных интересов детей, созданию проблемно-поисковых ситуаций, использованию эффективных здоровьесберегающих технологий и обогащению предметно-развивающей среды.

Результаты педагогического анализа показывают преобладание детей с высоким и средним уровнями развития при прогрессирующей динамике на конец учебного года, что говорит о результативности образовательной деятельности в детском саду.

**Вывод:** Образовательный процесс в образовательной организации организован в соответствии с требованиями, предъявляемыми законодательством к дошкольному образованию и направлена на сохранение и укрепление здоровья воспитанников, предоставление равных возможностей для полноценного развития каждого ребёнка.

#### **IV. Оценка функционирования внутренней системы оценки качества образования.**

В ноябре 2022 года был проведён опрос родителей по оценке качества образования и услуг по присмотру и уходу. Мониторинг качества образовательной деятельности в 2022 году показал, что уровень оценки качества показателя «Взаимодействие с родителями» соответствует базовому уровню. В 2022 году Детский сад принимал участие в МКДО.

39 семей 79,5% родителей приняли участие в анкетировании.

**В результате анализа анкет выяснилось следующее:**

78% родителей удовлетворены качеством оказываемых услуг образовательных услуг.

91% родителей удовлетворены работой педагогов;

89% родителей удовлетворены условиями в детском саду.

**В целом по детскому саду** результаты анализа опроса родителей (законных представителей) свидетельствуют о достаточном уровне удовлетворенности качеством образовательной деятельности и услуг по присмотру и уходу. Данный показатель соответствует базовому уровню. В 2023 году планируется разработка в группах программ взаимодействия, реализацию совместных проектов, привлечение родителей к участию и оценке образовательного процесса.

#### **V. Оценка кадрового обеспечения**

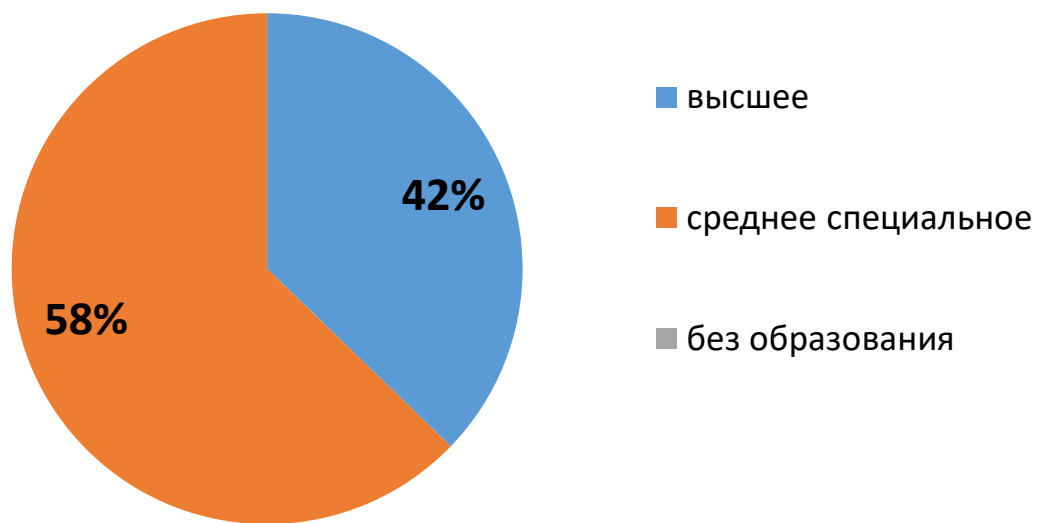
Детский сад укомплектован педагогами на 100 процентов согласно штатному расписанию. Всего работают 24 сотрудника. Педагогический коллектив Детского сада насчитывает 6 педагогов и 4 специалиста.

4 педагога имеют высшую квалификационную категорию, 2 педагога первую квалификационную категорию, 3 специалиста имеют первую квалификационную категорию.

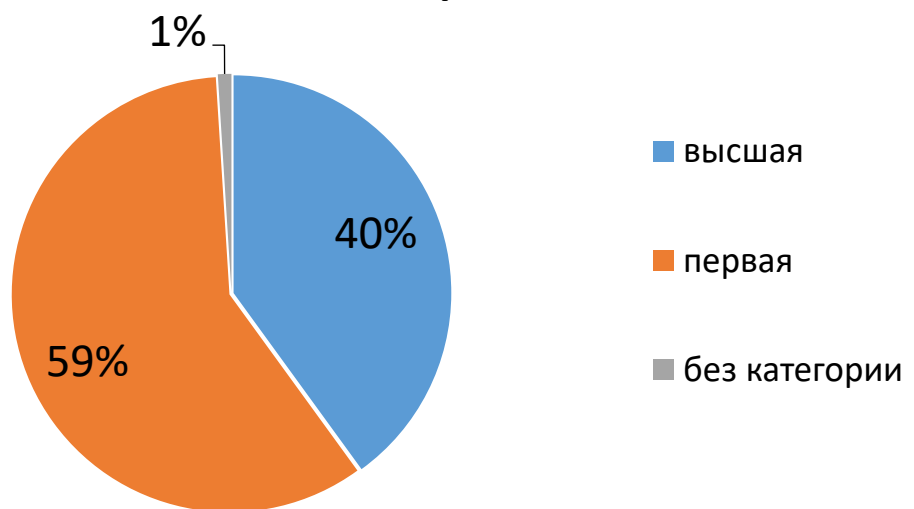
Курсы повышения квалификации в 2022 году прошли дистанционно 3 воспитателя (Белкина М.А., Семенистик Е.А. Александрова Е.Е.) по теме «Методики и ключевые компетенции педагога дошкольного образования, специфика реализации ФГОС ДО, работа с родителями, детская безопасность, новые методические сервисы и мероприятия Минпросвещения.». Объём курсов 144 часа.

Педагоги постоянно повышают свой профессиональный уровень, эффективно участвуют в работе методических объединений, знакомятся с опытом работы своих коллег и других дошкольных учреждений, а также саморазвиваются. Все это в комплексе дает хороший результат в организации педагогической деятельности и улучшении качества образования и воспитания дошкольников.

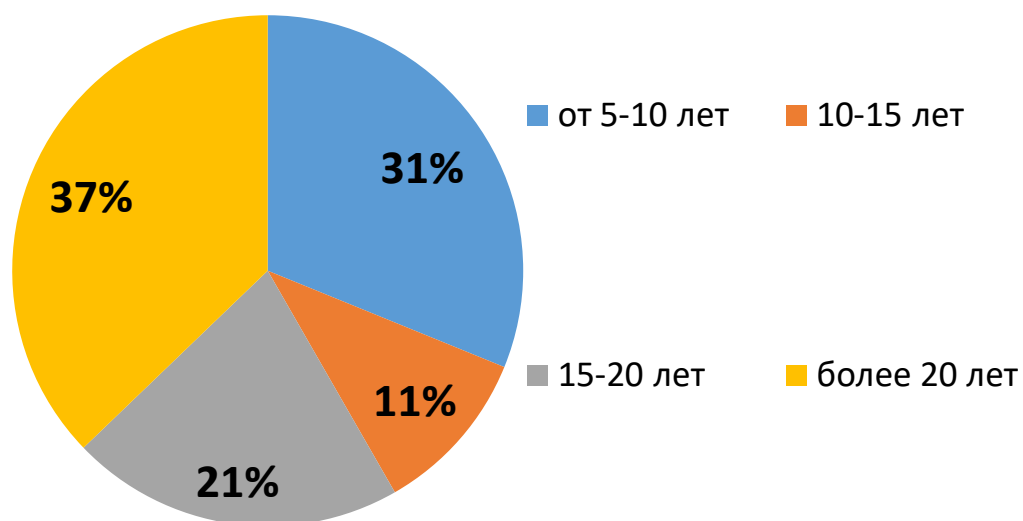
### По образованию



### По категории



## По возрасту



В 2022 году педагоги Детского сада приняли участие:

1. Всероссийский форум «Воспитатели России»; «Дошкольное воспитание. Новые ориентиры. Ростов –на-Дону».
1. Всероссийский вебинар «Мерсибо» «Летние задания для интересных каникул дошкольников».
2. VII Всероссийский съезд работников дошкольного образования.
3. Всероссийский форум «Воспитатели России»; «Дошкольное воспитание. Новые ориентиры. Волгоград»
4. Публикации на сайте воспитателя Nsportal.ru и maam.ru по различным направлениям деятельности. Периодическое обновление обновление новостных лент.

Конкурсы:

1. Всероссийский профессиональный педагогический конкурс «Педпроект РФ» , номинация «Волшебный Новый год в детском саду», 1 место.
2. Онлайн-семинар «Умные игры в добрых сказках. Сказкотерапия в детском саду:: зачем, как и почему?»
3. Всероссийский детский оздоровительный конкурс «Малыши против простуды и гриппа – 2022»(участники группа №12 – противовирусный танец).
4. Международный информационно-образовательный центр развития «Диплом педагога», профессиональный конкурс методических материалов и творческих работ «Художественно-эстетическое развитие детей» в номинации: «Творческая работа педагога»,(Русова С.Е.- лауреат 1 степени).
5. IV областной чемпионат BABISKILLS (участие группа № 12,9 ).
6. XIII районный фестиваль-конкурс «Звезда Победы-2023»(участники Тришин Дима).
7. Всероссийский конкурс на лучшую поделку из вторсырья (муниципальный этап) «Наши друзья – Эколята за отдельный сбор отходов и повторное использование материалов»- 3 место,2 место.(группы № 2,12,7,1).
8. Областной фестиваль «Моя профессиональная карьера» (участники Гуторов Мирослав, Редькин Трофим.
9. Пасхальный фестиваль народного творчества Городецкого района (Победители семья Чернышовых, участники семья Сазоновых,Лебедевых,Малышевых ).
10. ЗМЗ Заводная карусель Редькин Трофим “Сольное выступление”(участие).
11. Акция Зажги синим(участие все дошкольные группы).

12. Конкурс профессионального мастерства «Профессионал -2022».

13. В рамках учреждения был проведен смотр-конкурс Новогодняя фантазия».

Воспитатели принимают активное участие в вебинарах и онлайн – конференциях по направлению программы саморазвития.

#### **ИКТ-компетенции педагогов.**

Анализ данных, полученных на основе наблюдения и опроса воспитателей по применению ими информационных и дистанционных технологий в образовательной деятельности, в том числе и дополнительном образовании, показал, что некоторые педагоги испытывали существенные трудности, связанные с отсутствием необходимых компетенций для подготовки к дистанционным занятиям и их проведению, при применении дистанционных инструментов для проведения занятий в Zoom. ИКТ осваиваются успешно, онлайн-вебинары, онлайн-семинары являются наиболее удобной формой участия и обучения.

#### **Вывод:**

Образовательная организация укомплектована кадрами с высоким образовательным цензом. Педагоги детского сада постоянно повышают свой профессиональный уровень, посещают методические объединения, знакомятся с опытом работы своих коллег и других дошкольных учреждений, приобретают и изучают новинки периодической и методической литературы. Все это в комплексе дает хороший результат в организации педагогической деятельности и улучшении качества образования и воспитания дошкольников.

В целях обеспечения открытости и доступности, своевременного информирования участников образовательного процесса ведется работа по качественному функционированию Официального сайта МБДОУ «Детский сад №25».

### **VI. Оценка учебно-методического и информационного обеспечения**

Вся методическая литература по программе сосредоточена в методическом кабинете, кабинетах специалистов, у воспитателей на группах. Библиотечный фонд представлен методической литературой по всем образовательным областям основной общеобразовательной программы, детской художественной литературой, периодическими изданиями, а также другими информационными ресурсами на различных электронных носителях. В каждой возрастной группе имеется банк необходимых учебно-методических пособий, рекомендованных для планирования воспитательно-образовательной работы в соответствии с обязательной частью ООП.

В 2022 году детский сад учебно-методический комплект из-за отсутствия средств не пополнялся. Имеется потребность в приобретении ещё одного комплекта методической литературы для подготовительной и средней группы. Так как в этом году подготовительных групп было 2 и приходилось пользоваться одним комплектом, что вызывало некоторые неудобства для педагогов. Информационное обеспечение Детского сада за последние годы не менялось, новое дополнительное оборудование не приобреталось.

В 2022 году интерактивная доска активно использовалась педагогами в работе с детьми и организацией методических мероприятий. Особенно востребованной интерактивная доска была в группах №9,12.

В Детском саду учебно-методическое и информационное обеспечение достаточное для организации образовательной деятельности и эффективной реализации образовательных программ. В 2022 году новых методических приобретений

Режим работы в дистанционном формате показал отсутствие необходимых комплектов заданий для работы в онлайн-режиме и адаптированных инструкций для родителей и детей.

Организация занятий с детьми в дистанционном режиме выявила недостаточность методического-информационного обеспечения.

### **VII. Оценка материально-технической базы.**

Материально-техническая база и социальные условия пребывания воспитанников способствуют реализации целей и задач образовательного и воспитательного процесса. В детском саду созданы оптимальные условия для развития каждого ребёнка.

Здание обеспечено всеми видами инженерных коммуникаций: водоснабжением, отоплением, канализацией.

В детском саду созданы все необходимые условия для обеспечения безопасности воспитанников и сотрудников. Территория огорожена забором, здание оборудовано автоматической пожарной сигнализацией, системой видеонаблюдения, домофоном, кнопкой тревожной сигнализации для экстренных вызовов, аварийным пожарным освещением, разработан паспорт антитеррористической безопасности учреждения.

Развивающая предметно - пространственная среда обеспечивает максимальную реализацию образовательного пространства детского сада, группы и участка, материалов, оборудования и инвентаря для развития детей дошкольного возраста в соответствии с особенностями каждого возрастного этапа, охраны и укрепления их здоровья, возможность общения и совместной деятельности детей (в том числе детей разного возраста) и взрослых, двигательной активности детей, а также возможности для уединения.

Развивающая предметно-пространственная среда обеспечивает реализацию различных образовательных программ; учет национально-культурных, климатических условий, в которых осуществляется образовательная деятельность; учет возрастных особенностей детей.

Развивающая предметно-пространственная среда построена на следующих принципах насыщенности, трансформируемости, полифункциональности, вариативности, доступности и безопасности.

При создании развивающей предметно-пространственной среды воспитатели учитывают возрастные, индивидуальные особенности детей своей группы. За отчетный период группы и уличные игровые площадки значительно пополнились современным игровым оборудованием, современными информационными стендами. Развивающая предметно-пространственная среда всех помещений оптимально насыщена, выдержана мера «необходимого и достаточного» для каждого вида деятельности, представляет собой «поисковое поле» для ребенка, стимулирующее процесс его развития и саморазвития, социализации и коррекции. В ДОУ не только уютно, красиво, удобно и комфортно детям, созданная развивающая среда открывает нашим воспитанникам весь спектр возможностей, направляет усилия детей на эффективное использование отдельных ее элементов.

Обеспечение условий безопасности ДОУ выполняется посредством охранной сигнализации, тревожной кнопки, регламентируется локальными нормативно-правовыми документами: приказами, инструкциями, положениями.

В соответствии с требованиями действующего законодательства по охране труда с сотрудниками систематически проводятся разного вида инструктажи: вводный (при поступлении на работу), первичный (с вновь поступившими), повторный, что позволяет персоналу владеть знаниями по охране труда и технике безопасности, правилами пожарной безопасности, действиям в чрезвычайных ситуациях.

С воспитанниками детского сада проводятся беседы по ОБЖ, игры по охране здоровья и безопасности, направленные на воспитание у детей сознательного отношения к своему здоровью и жизни.

В 2022 году проведён ремонт в группе №7 по программе «Доступная среда. Подготовлена группа для детей с ограниченными возможностями в движении. Установлен подъёмник, расширены дверные проёмы, оборудована туалетная комната.

За текущий период материально-техническая база ДОУ осталась на том же уровне. В Детском саду сформирована материально-техническая база для реализации образовательных программ, жизнеобеспечения и развития детей. В детском саду оборудованы помещения:

- групповые помещения – 6;
- кабинет заведующего – 1;

- методический кабинет – 1;
- музыкальный зал – 1;
- физкультурный зал – 1;
- пищеблок – 1;
- прачечная – 1;
- медицинский кабинет – 1;
- сенсорная комната-1;
- Кабинет учителя-логопеда – 1;
- Музей «Русская изба» - 1.
- Комната для занятий по ОБЖ- 1

При создании предметно-развивающей среды воспитатели учитывают возрастные, индивидуальные особенности детей своей группы. Оборудованы групповые комнаты, включающие игровую, познавательную, обеденную зоны.

Материально-техническое состояние детского сада и территории соответствует действующим санитарно-эпидемиологическим требованиям к устройству, содержанию и организации режима работы в дошкольных организациях, правилам безопасности, требованиям охраны труда.

#### **Материально-техническое обеспечение для проведения занятий с воспитанниками**

Оценка материально-технического оснащения детского сада при проведении занятий с воспитанниками выявила следующие трудности:

#### **Материально-техническое обеспечение для проведения общих мероприятий**

Наличие материально-технического оснащения по группам детского сада для организации массовых мероприятий с родителями (законными представителями) воспитанников в режиме онлайн свидетельствует о недостаточном количестве технических средств и программного обеспечения. Родители выражают своё неудовлетворение в том, что у них нет возможности посещать мероприятия и праздники .

#### **Результаты анализа показателей деятельности организации**

Данные приведены по состоянию на 29.12.2022 года

<b>Показатели</b>	<b>Единица измерения</b>	<b>Количество</b>
<b>Образовательная деятельность</b>		
Общее количество воспитанников, которые обучаются по программе дошкольного образования в том числе обучающиеся:	человек	52
Общее количество воспитанников в возрасте от трех до восьми лет	человек	42
Количество (удельный вес) детей от общей численности воспитанников, которые получают услуги присмотра и ухода, в том числе в группах:	человек (процент)	
8–12-часового пребывания		35 (67,3%)
10,5-часового пребывания		17(32,7%)
Численность (удельный вес) воспитанников с ОВЗ от общей численности воспитанников, которые получают услуги:	человек (процент)	
по коррекции недостатков физического, психического развития		0 (0%)
обучению по образовательной программе дошкольного образования		
Средний показатель пропущенных по болезни дней на одного воспитанника	день	104

Общая численность педработников, в том числе количество педработников:	человек	10
с высшим образованием		5
высшим образованием педагогической направленности (профиля)		2
средним профессиональным образованием		0
средним профессиональным образованием педагогической направленности (профиля)		5
Количество (удельный вес численности) педагогических работников, которым по результатам аттестации присвоена квалификационная категория, в общей численности педагогических работников, в том числе:	человек (процент)	9 (98%)
с высшей		4 (40%)
первой		6(60%)
Количество (удельный вес численности) педагогических работников в общей численности педагогических работников, педагогический стаж работы которых составляет:	человек (процент)	
до 5 лет		0
больше 30 лет		4(34%)
Количество (удельный вес численности) педагогических работников в общей численности педагогических работников в возрасте:	человек (процент)	
до 30 лет		0 (0%)
от 55 лет		2 (21%)
Наличие в детском саду:	да/нет	
музыкального руководителя		да
инструктора по физической культуре		да
учителя-логопеда		да
логопеда		да
учителя-дефектолога		нет
педагога-психолога		да
<b>Инфраструктура</b>		
Общая площадь помещений, в которых осуществляется образовательная деятельность, в расчете на одного воспитанника	1350 кв. м	4
Площадь помещений для дополнительных видов деятельности воспитанников	204 кв. м	
Наличие в детском саду:	да/нет	
физкультурного зала		да
музыкального зала		да

прогулочных площадок, которые оснащены так, чтобы обеспечить потребность воспитанников в физической активности и игровой деятельности на улице		да
--	--	----

Анализ показателей указывает на то, что Детский сад имеет достаточную инфраструктуру, которая соответствует требованиям СанПиН 2.3/2.4.3648- 20 «Санитарно-эпидемиологические требования к организации, воспитания и обучения, отдыха и оздоровления детей и молодежи». и позволяет реализовывать образовательные программы в полном объеме в соответствии с ФГОС ДО.

Детский сад укомплектован достаточным количеством педагогических и иных работников, которые имеют высокую квалификацию и регулярно проходят повышение квалификации, что обеспечивает результативность образовательной деятельности.

**ВЫВОДЫ:** детский сад создает условия, гарантирующие охрану и укрепление здоровья воспитанников. Обеспечено медицинское обслуживание воспитанников. Ведется большая профилактическая работа по сохранению здоровья, по пропаганде здорового образа жизни и формированию навыков к здоровью как наивысшей человеческой ценности. Результатом плодотворной, многолетней деятельности педагогического коллектива по соблюдению прав и гарантий воспитанников, их социальной защите является создание в ДООУ комфортных условий для успешной образовательной деятельности. Педагоги обладают необходимым профессионализмом, активны в плане повышения уровня квалификации. Сформировано позитивное отношение педагогов к непрерывному повышению педагогических компетенций и самообразованию. Сохранен и постоянно увеличивается контингент воспитанников. Для реализации Программ имеется необходимое кадровое, методическое и материально – техническое обеспечение.



Проституировано (протитуировано)  
скреплено печатью

Зав. д/с

15  
*И. В. Печенкина*

лист

